

NETOP™

School6™

Classroom Management Software

Das Netop TeachPad ist eine zusätzliche Hardwarekomponente, die an die USB-Schnittstelle des Teacher-Computers angeschlossen wird. Es ermöglicht den Zugriff auf die wichtigsten Funktionen zum Klassenraum-Management in Klassenräumen, in denen Netop School 6.2 oder höher installiert ist.

Bevor das TeachPad an den Teacher-Computer angeschlossen wird, muss die Klassenraum-Managementsoftware Netop School6 auf dem Teacher-Computer und den Student-Computern installiert werden. Außerdem muss eine Klasse in Netop School eingerichtet werden, damit das TeachPad „weiß“, mit welchen Computern es interagieren soll.

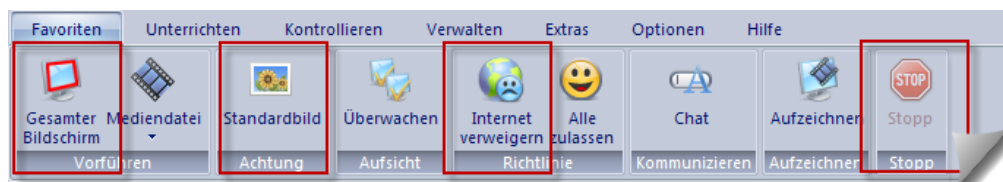


Informationen zum Einrichten einer Klasse finden Sie im Benutzerhandbuch für Netop School und im Hilfesystem.

Nachdem Sie Netop School installiert und die Teacher- und Student-Module gestartet haben, schließen Sie den USB-Stecker des TeachPad an den Teacher-Computer an.

Verwenden des Netop TeachPad

Wenn Sie bereits mit Netop School6 im Klassenraum gearbeitet haben, werden Ihnen die Funktionen des TeachPad vertraut sein: jede der fünf Tasten des TeachPad entspricht einer Schaltfläche im Teacher-Modul.



Das TeachPad macht Sie unabhängig und mobil. Sie müssen nicht vor dem Computer sitzen und Befehle mittels Mausklicks aufrufen.

- Beachten Sie, dass durch Drücken einer Taste auf dem TeachPad der entsprechende Befehl für ALLE Student-Computer ausgeführt wird.

My Classroom

Ein Druck auf die Taste **My Classroom** des TeachPad entspricht mehreren Mausklicks in Netop School: Das Teacher-Modul in der Miniaturansicht wird maximiert, und der Befehl **Ummelden** (auf der Registerkarte **Verwalten**) wird ausgeführt.

Tipp: Diese Funktion ist hilfreich, wenn Sie den Computer längere Zeit nicht benutzt haben und der Bildschirmschoner aktiv ist, oder wenn Sie das Teacher-Modul minimiert haben, um eine andere Tätigkeit auszuführen. Durch einmaliges Drücken der Taste können Sie die Miniaturansichten der Student-Computer anzeigen und haben sofort einen Überblick über den Klassenraum.

Durch erneutes Drücken der Taste **My Classroom** wird das Teacher-Modul wieder minimiert.

Demo

Das Drücken der Taste **Demo** auf dem TeachPad ist gleichbedeutend mit dem Klicken auf die Schaltfläche **Gesamter Bildschirm** im Teacher-Modul.

Mit der Taste **Stop** können Sie eine Demo anhalten.

Blank

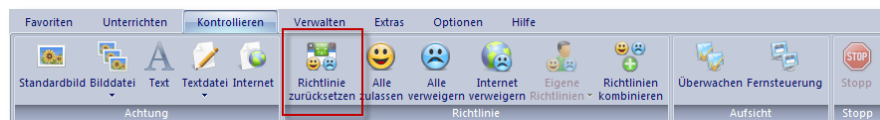
Durch Drücken der Taste **Blank** auf dem TeachPad können Sie die Aufmerksamkeit der Studenten erlangen. Die Taste hat somit die gleiche Funktion wie die Schaltfläche **Standardbild**.

Wenn Sie die Taste **Blank** noch einmal drücken, entspricht dies dem erneuten Klicken auf die Schaltfläche **Standardbild**, d. h. das „Achtung-Bild“ wird wieder ausgeblendet.

Surf-Lock

Das Drücken der Taste **Surf-Lock** auf dem TeachPad ist gleichbedeutend mit dem Klicken auf die Schaltfläche **Internet verweigern** im Teacher-Modul.

Wenn Sie die Taste **Surf-Lock** noch einmal drücken, entspricht dies dem Klicken auf die Schaltfläche **Richtlinie zurücksetzen** auf der Registerkarte **Kontrollieren**.



Stop

Durch Drücken der Taste **Stop** auf dem TeachPad wird die aktuelle Demo angehalten, unabhängig davon, ob diese im Teacher-Modul oder mit dem TeachPad gestartet wurde.