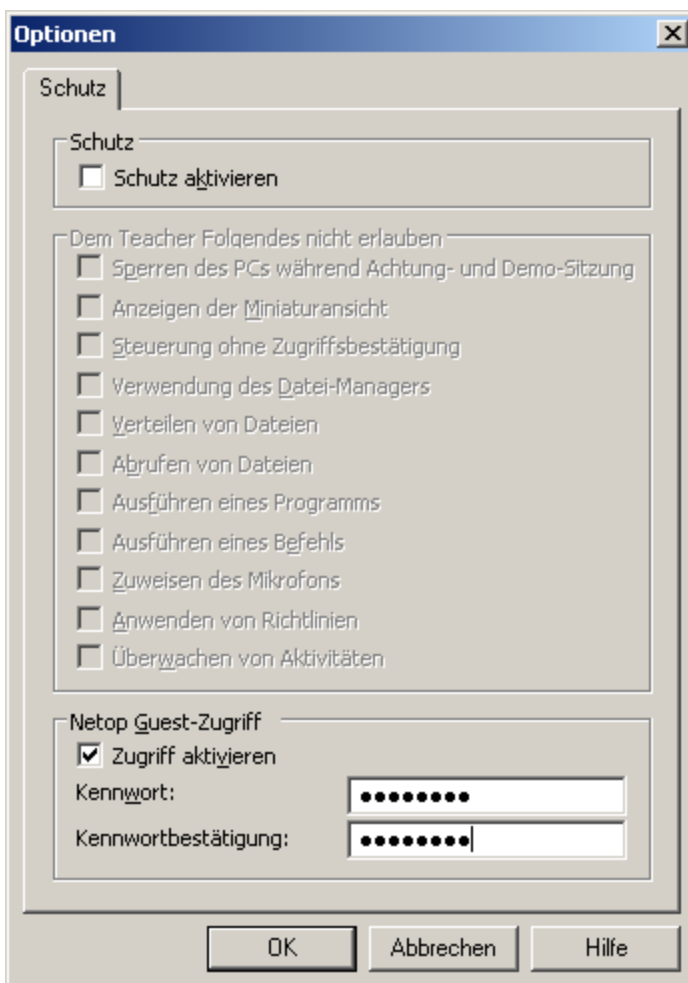


Aktuelle Version	6.01
Neuester Build	2009-140
Freigabe ab	26.5.2009

Neue Funktionen in Netop School 6.01

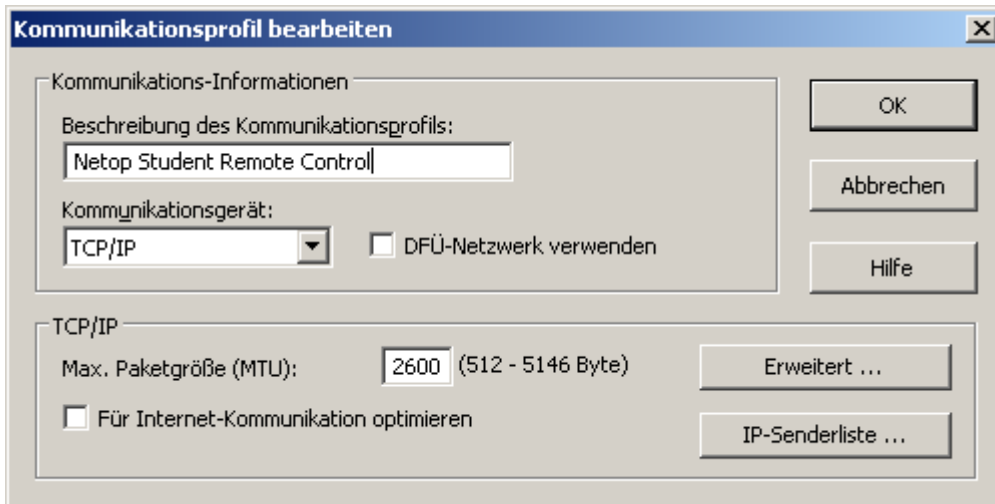
Fernwartung eines Student durch einen NetOp Guest

Ein Netop Remote Control Guest kann nun einen Netop School Student fernwarten. Aus Sicherheitsgründen muss die Fernwartung auf dem Studentmodul aktiviert werden und ist dort passwortgeschützt.



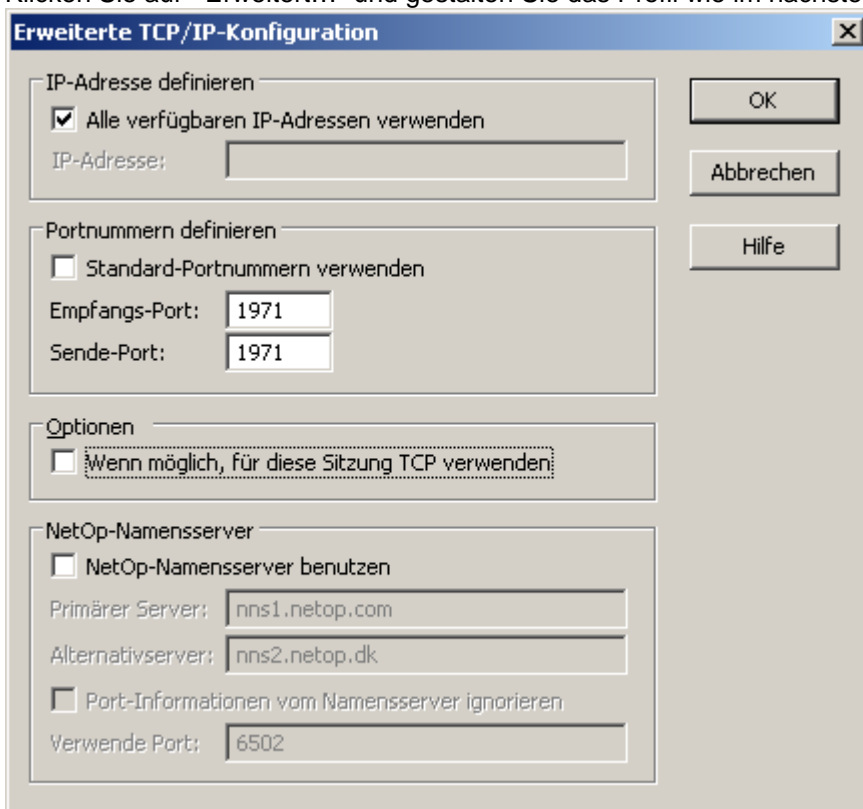
Fernwartung war schon früher möglich mit einer speziellen Student-Version, wird nun aber zum passwortgeschützten Standard für alle Studentmodule.

Um Studentmodule fernwarten zu können muss der Netop Remote Control Guest mit der selben TCP/IP-Konfiguration eingerichtet werden wie bei Netop School. Wählen Sie im Guest „Extras | Kommunikationsprofile“. Erstellen Sie ein neues Kommunikationsprofil durch anklicken des „Neu ...“ –Buttons. Gestalten Sie Die Eintragungen wie im Bild auf der nächsten Seite gezeigt.



Die Denomination des Kommunikationsprofils kann irgend ein beschreibender Text sein.

Klicken Sie auf "Erweitert..." und gestalten Sie das Profil wie im nachstehenden Bild:



Es ist wichtig, dass die Senden- und Empfangen-Ports auf 1971 gestellt werden, welches den von Netop School verwendeten ports entspricht.

Befinden sich die Students in einem anderen TCP/IP Subnetz kann die "IP Broadcast list..." entsprechend konfiguriert werden.

Speichern Sie die Kommunikationsprofile mit dem OK-Buttons in den Fenstern. Der Student kann nun fergewartet werden wie ein normaler Netop Remote Control Host, sofern das "Netop Student Remote Control" Kommunikationsprofil definiert ist.

Der Netop Remote Control Guest kann den Student jederzeit fernwarten, ausser wenn der Student gerate durch das Teachermodul gesteuert oder überwacht wird. Hat ein Guest eine Fernwartungssitzung zum Student aufgenommen,

kann der Teacher während dieser Zeit den Student nicht mehr steuern oder überwachen.

Namen und Logos

Gemäss dem neuen Unternehmenstandard wird 'Netop' nun mit einem kleinen 'o' geschrieben. Alle Logos wurden mit dem neuen Netop-Drachen-Logo ersetzt.

Bedingt durch den geänderten Firmennamen wurde das Standard-Installationsverzeichnis unter „Programme“ von “Danware Data” in “Netop” umbenannt. Ebenso die Konfigurationseinstellungen unter “Dokumente und Einstellungen” or “ProgramData” . Auf PCs mit älteren Netop School Installationen verbleiben die Verzeichnisnamen wie gehabt.

Netop School in Brasilianisch erhältlich

Teacher- und Student-Programme sind nun in brasilianischem Portugiesisch erhältlich. Hilfe und Dokumentation sind jedoch nach wie vor englisch.

Aktuelle Version	6.01
Neuester Build	2009-140
Freigabe ab	26.5.2009

Fixes

Internet Policy Konflikt mit Microsoft ISA Client

Verschieden Konflikte mit dem Microsoft ISA Client wurden gefixt.

Defects: DE143, DE927, DE1186, DE1106

Deployment-Hilfe mit erweiterten Einstellungen funktioniert nicht auf Vista

Das Problem wurde gelöst.

Defect: DE1103

Wachsende Dateiliste der einzusammelnden Dateien

An die Students verteilte Dateien wurden automatisch der Liste der einzusammelnden Dateien hinzugefügt. NachEinsammeln der Dateien wurde permanent die ursprüngliche Liste gespeichert. Dateien aus dieser Liste können nun endgültig gelöscht werden.

Defect: DE1000

Teacher kann sich die verteilten Dateien nicht merken

Verteilte Dateien wurden nur im Zwischenspeicher verzeichnet. Wurde das Teacherprogramm beendet ging die Liste verloren und die Dateien mussten manuell in die Liste einzusammelnder Dateien eingefügt werden. Die Liste der verteilten Dateien wird nun korrekt gespeichert. Im Vergleich mit „*Wachsende Dateiliste der einzusammelnden Dateien*“ trat der Fehler dort auf, egal ob das Teacherprogramm beendet wurde oder nicht und auch wenn die Dateien vor der Beendigung des Programms wieder eingesammelt wurden. Mit diesen beiden Korrekturen wird die Verteilung und Einsammlung von Dokumenten bzw. Dateien stark verbessert und auch intuitiver.

Defect: DE1030

Student Passwort-Aufforderung wurde hinter der Deployment-Hilfe angezeigt

Im erweiterten Student Deployment Modus kann der Teacher das Studentprogramm starten um die Student-Optionen einzustellen. Wenn der Student mit einem Passwort geschützt war, wurde die Passwort-Aufforderung oft hinter der Deployment-Hilfe angezeigt und der Benutzer musste annehmen die Deployment-Hilfe sei blockiert. Das Problem wurde behoben.

Defect: DE1033

Class Manager Installationsproblem auf nicht englischen Betriebssystemen

Das Problem mit dem lokalisierten Namen des "INTERACTIVE" Account im Active Directory wurde behoben. Es trat nur auf, wenn das Betriebssystem nicht englisch war.

Defect: DE925

Icon Biler fehlen bei individualisierter Ribbon-Multifunktionsleiste

Das Problem wurde gelöst.

Defect: DE925, DE1032

Hilfetaste funktioniert nicht im "zu überwachende Ports" Fenster

Das Problem wurde behoben.

Defect: DE117

Hilfeanforderungs-Icon wird nicht angezeigt, wenn der Student im Tarnkappenmodus ist

Das Problem wurde behoben.

Defect: DE930

NetOp Teacher stürzt ab, wenn in Richtlinien-Namen Anführungszeichen verwendet werden.

Das Problem wurde behoben.

Defect: DE781

Audio chat: zeitweiser Klanverlust während 10 bis 20 Sekunden

Das Problem wurde behoben.

Defect: DE79

Student Wizard friert manchmal ein oder stürzt ab in koreanischer und chinesischer Version

Das Problem trat nur beim ersten Aufstarten des Moduls auf und wurde behoben.

Defect: DE1154

Anwendungs-Richtlinien unterstützen nun auch 64-Bit Betriebssysteme

Anwendungs-Richtlinien wurden entsprechend erweitert um auch 64 bit OS zu unterstützen.

Aufnahme eine Demonstration im Bitmap-Modus misslang.

Das Problem entsprach einem leeren Playback-Fenster, das lediglich Mausbewegungen aufweist. Es trat immer bei Vista im Bidmap-Modus auf, war jedoch ein genereller Fehler, der behoben wurde.

Defect: DE972

Mausform wurde bei Demonstrationen im Bitmap-Modus nicht übertragen

Die Mausform wurde bei Demonstrationen im Bitmap-Modus nicht an die Students übertragen und der Mauszeiger wurde als Standard-Pfeil angezeigt. Das Problem wurde immer bei Vista im Bitmap-Modus festgestellt, war jedoch ein genereller Fehler, der behoben wurde.

Defect: DE971

Zwei kleine Korrekturen in japanischer Übersetzung

Die Übersetzung von 'Observe' und 'Teach' wurden geändert.

Defect: DE868

Netop.ini Terminal-Pfadänderung funktioniert nicht

Der Fehler war verbunden mit Umgebungsvariablen (wie z.B. %USERNAME%) im Netop.ini DATAPATH. Das Problem wurde behoben.

Defect: DE938

Absturz nach Dateiverteilung

Der Fehler wurde auch festgestellt bei den Funktionen, welche Dateiverteilung beinhalten, wie z.B. "Richtlinien anwenden" und "Test starten". Das Problem wurde behoben.

Defect: DE1881

Absturz in der Aktivitätsansicht, wenn Anwendungen zur selben Zeit beendet wurden, während Students die Klasse verliessen.

Der Fehler wurde auch festgestellt, wenn Student PCs neu gestartet wurden, weil sie das Problem auslösten. Das Problem wurde behoben.

Defect: DE1882